

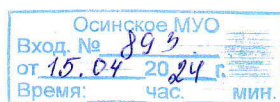
*Муниципальное бюджетное дошкольное образовательное учреждение
«Ирхидейский детский сад»
(МБДОУ «Ирхидейский детский сад»)*

СОГЛАСОВАНО
*на педагогическом совете
МБДОУ «Ирхидейский детский сад»
(протокол от 12.04.2024 № 3)*

УТВЕРЖДАЮ
*Заведующий МБДОУ
«Ирхидейский детский сад»
З.Л. Бохондоева
13.04.2024*

**Отчет о результатах самообследования
Муниципального бюджетного дошкольного образовательного учреждения
«Ирхидейский детский сад»**

за 2023 год



Ирхидей, 2023

Оглавление

Введение.....	2
Аналитическая часть	
I. Оценка образовательной деятельности.....	4
II. Оценка системы управления организации.....	7
III. Оценка содержания и качества подготовки обучающихся.....	8
IV. Оценка организации учебного процесса (воспитательно-образовательного процесса).....	12
V. Оценка качества кадрового обеспечения.....	13
VI. Оценка учебно-методического и библиотечно-информационного обеспечения.....	15
VII. Оценка материально-технической базы.....	16
VIII. Оценка функционирования внутренней системы оценки качества образования.....	16
Основные направления развития учреждения. Перспективы развития МБДОУ «Ирхидейский детский сад».....	19

Целью проведения самообследования МБДОУ «Ирхидейский детский сад» является обеспечение доступности и открытости информации о деятельности дошкольного образовательного учреждения (далее ДОУ).

В процессе самообследования проведена оценка образовательной деятельности, системы управления организации, содержания и качества подготовки воспитанников, организации воспитательно-образовательного процесса, качества кадрового, учебно-методического, библиотечно-информационного обеспечения, материально-технической базы, функционирования внутренней системы оценки качества образования, а также анализ показателей деятельности организации, подлежащей самообследованию, устанавливаемых федеральным органом исполнительной власти, осуществляющим функции по выработке государственной политики и нормативно-правовому регулированию в сфере образования.

Отчет о результатах самообследования составлен на основании приказа заведующего ДОУ № _____ 05.02.2024 года «О проведении процедуры самообследования МБДОУ «Ирхидейский детский сад» за 2023 год».

Общие сведения об образовательной организации

Наименование образовательной организации	Муниципальное бюджетное дошкольное образовательное учреждение «Ирхидейский детский сад» (МБДОУ «Ирхидейский детский сад»)
Руководитель	Бохондоева Зинаида Лукьяновна
Адрес организации	669213, Иркутская область, Осинский район, с. Ирхидей, ул. Школьная, д.3
Телефон, факс	89500832500
Адрес электронной почты	irhideydoy@mail.ru
Учредитель	Муниципальное образование «Осинский район» Адрес: 669200 с. Оса, ул. Свердлова, 59 Телефон: 8(39539)3-16-09 e-mail: osaadm@mail.ru сайт: http://osaadm.ru/ Начальник Осинского муниципального управления образования Дамбуев Александр Михайлович Телефон: 8(39539)31-4-88; 31-1-92 e-mail: osa-obr@mail.ru сайт: http://uo.eduosa.ru
Дата создания	1989 год
Лицензия	№ЛО35-01220-38/01043349 от 02.02.2024 г.

Организационно-правовая форма учреждения: бюджетное учреждение.

Тип образовательного учреждения: дошкольное образовательное учреждение.

Основные виды деятельности учреждения:

- предоставление общедоступного бесплатного дошкольного образования,
- предоставление дополнительного образования в ДОУ,
- присмотр и уход за детьми.

Муниципальное бюджетное дошкольное образовательное учреждение «Ирхидейский детский сад» (далее – Детский сад) расположено в центре села Ирхидей, в отдельно стоящем одноэтажном здании. Здание детского сада построено по типовому проекту. Проектная наполняемость на 45 мест. Общая площадь здания 468,1 кв. м, из них площадь помещений, используемых непосредственно для нужд образовательного процесса, 93,4 кв. м.

Цель деятельности детского сада – осуществление образовательной деятельности по реализации образовательных программ дошкольного образования.

Предметом деятельности детского сада является формирование общей культуры, развитие физических, интеллектуальных, нравственных, эстетических и личностных качеств, формирование предпосылок учебной деятельности, сохранение и укрепление здоровья воспитанников.

Детский сад посещают 37 воспитанников в возрасте от 1,6 до 7 лет. В детском саду сформировано 2 разновозрастные группы общеразвивающей направленности. Из них:

- младшая группа – 14 детей;
- старшая группа – 23 детей;

Режим работы детского сада: рабочая неделя – пятидневная, с понедельника по пятницу. Длительность пребывания детей в группах – 9 часов. Режим работы групп – с 8.15 до 17.15 ч.

25.01.2024 г. МБДОУ «Ирхидейский детский сад» стал юридическим лицом, ранее являлся структурным подразделением МБОУ «Ирхидейская средняя школа» им. Балдунникова А.И.

Аналитическая часть

I. Оценка образовательной деятельности

Образовательная деятельность в МБДОУ «Ирхидейский детский сад» организована в соответствии с Федеральным законом от 29.12.2012 № 273-ФЗ «Об образовании в Российской Федерации», ФГОС дошкольного образования. С 01.01.2021 года детский сад функционирует в соответствии с требованиями СП 2.4.3648-20 «Санитарно-эпидемиологические требования к организациям воспитания и обучения, отдыха и оздоровления детей и молодежи», а с 01.03.2021 – дополнительно с требованиями СанПиН 1.2.3685-21 «Гигиенические нормативы и требования к обеспечению безопасности и (или) безвредности для человека факторов среды обитания».

Образовательная деятельность ведется на основании утвержденной основной образовательной программы дошкольного образования, которая составлена в соответствии с ФГОС дошкольного образования, санитарно-эпидемиологическими правилами и нормативами.

Для выполнения требований норм Федерального закона от 24.09.2022 № 371-ФЗ детский сад провел организационные мероприятия по внедрению федеральной образовательной программы дошкольного образования, утвержденной приказом Минпросвещения России от 25.11.2022 № 1028 (далее – ФОП ДО), в соответствии с утвержденной дорожной картой. Для этого создали рабочую группу в составе заведующего, воспитателя и музыкального руководителя.

Результаты:

- утвердили новую основную образовательную программу дошкольного образования детского сада (далее – ООП ДО), разработанную на основе ФОП ДО, и ввели в действие с 01.09.2023;
- скорректировали план-график повышения квалификации педагогических и управленческих кадров и запланировали обучение работников по вопросам применения ФОП ДО;
- провели информационно-разъяснительную работу с родителями (законными представителями) воспитанников.

Для формирования вариативной части ОП ДО рабочая группа организовала анкетирование с целью изучить запросы и потребности родителей и воспитанников. Данные анкетирования помогли определиться с приоритетной деятельностью детского сада.

Вариативная часть включает авторские и парциальные программы, которые отражают специфику детского сада, индивидуальные потребности воспитанников, мнение их родителей и условия, в которых проходит педагогический процесс.

Так же в ДОУ реализуется Дополнительная образовательная программа по бурятскому языку для детей дошкольного возраста «Буряад хэлэн». Разработана на основе парциальной образовательной программы по бурятскому языку для дошкольных организаций Иркутской

области. Особенность программы состоит в том, что развитие дошкольников происходит на основе социокультурных традиций Осинского района, Усть-Ордынского бурятского округа Иркутской области. Цель программы - формирование у детей дошкольного возраста навыков элементарной речевой деятельности на бурятском языке. В 2023 году программу осваивали 23 воспитанника ДОУ.

Воспитательная работа

С 01.09.2021 детский сад реализует рабочую программу воспитания и календарный план воспитательной работы, которые являются частью основной образовательной программы дошкольного образования.

Реализация цели и задач программы воспитания осуществлялась по основным направлениям (модулям):

- развитие основ нравственной культуры;
- формирование основ семейных и гражданских ценностей;
- формирование основ гражданской идентичности;
- формирование основ социокультурных ценностей;
- формирование основ межэтнического взаимодействия;
- формирование основ информационной культуры;
- формирование основ экологической культуры;
- воспитание культуры труда.

Чтобы выбрать стратегию воспитательной работы, в 2023 году проводился анализ состава семей воспитанников.

Характеристика семей по составу

<i>Состав семьи</i>	<i>Количество семей</i>	<i>Процент от общего количества семей воспитанников</i>
<i>Полная</i>	33	90%
<i>Неполная с матерью</i>	3	8%
<i>Неполная с отцом</i>	1	2%
<i>Оформлено опекунство</i>	-	-

Характеристика семей по количеству детей

<i>Количество детей в семье</i>	<i>Количество семей</i>	<i>Процент от общего количества семей воспитанников</i>
<i>Один ребенок</i>	4	11%
<i>Два ребенка</i>	7	19%
<i>Три ребенка и более</i>	27	73%

Воспитательная работа строится с учетом индивидуальных особенностей детей, с использованием разнообразных форм и методов, в тесной взаимосвязи воспитателей, специалистов и родителей.

Формы работы с воспитанниками

В детском саду используются фронтальные, групповые, индивидуальные формы организованного обучения.

Индивидуальная форма организации обучения позволяет индивидуализировать

обучение (содержание, методы, средства).

Групповая форма организации обучения. Группа делится на подгруппы. Педагог обеспечивает взаимодействие детей в процессе обучения.

Фронтальная форма организации обучения.

Работа со всей группой организована по четкому расписанию.

На протяжении дня воспитатели осуществляют обучение при использовании разнообразных форм организации детей. Основной формой организации обучения является занятие, которое организуется и проводится педагогами в соответствии с основной общеобразовательной программой. Занятие проводится с детьми всех возрастных групп детского сада. В режиме дня каждой группы определяется время проведения занятий, в соответствии с "Санитарно-эпидемиологических требований к устройству, содержанию и организации режима работы дошкольных образовательных организаций".

В плане работы воспитателей выделено специальное время в процессе проведения режимных моментов, организована индивидуальная работа с детьми. Содержанием обучения являются следующие виды деятельности:

- предметно-игровая,
- трудовая,
- спортивная,
- продуктивная,
- игровая деятельность, которая является также источником и средством обучения.

интегрированная образовательная деятельность;

- проектная деятельность (исследовательские, творческие проекты; ролево-игровые проекты)

Методы и приемы организации обучения

Педагоги используют наглядные и игровые методы в сочетании со словесными методами. Процесс обучения детей в детском саду строится, опираясь на наглядность в обучении, а специальная организация среды способствует расширению и углублению представлений детей.

Дополнительное образование. В 2023 году в ДОУ не работали кружки по дополнительным направлениям, в дополнительном образовании задействовано 0 процентов воспитанников ДОУ.

Вывод: Контингент воспитанников социально благополучный. Преобладают дети из полных семей. Воспитательная работа организована на должном уровне, но не хватает специалистов для организации дополнительного образования по разным направлениям.

Взаимодействие ДОУ с социальными партнёрами

Для повышения качества образовательного процесса и реализации годовых задач ДОУ сотрудничает на договорной основе с окружающим социумом.

Цели взаимодействия способствуют разностороннему развитию воспитанников ДОУ и осуществляются в рамках реализуемой программы. Взаимодействие ДОУ с социумом осуществляет в целях решения проблем, направленных на стабильное функционирование, состоит из нескольких аспектов и включает в себя следующее:

- работа с администрацией муниципального района:
 1. по решению административно-хозяйственных проблем;
 2. по участию в районных и сельских программах и конкурсах;
 3. по участию в культурно-массовых мероприятиях.
- взаимодействие с МБОУ «Ирхидейская СОШ»:
 1. по участию в совместных проектах, мероприятиях.
 2. организация работы по преемственности; заключен с школой договор о совместном сотрудничестве, утвержден план работы по преемственности со школой

- взаимодействие с районной больницей:
 1. по охране жизни и здоровья воспитанников и сотрудников;
 2. по лечению и оздоровлению воспитанников
- взаимодействие с учреждением культуры:
 1. по участию в районных и сельских программах;
 2. по участию в культурно-массовых мероприятиях.

В 2023 году воспитанники ДОУ стали участниками онлайн конкурсов и тематических мероприятий, проводимых сельским клубом.

II. Оценка системы управления организации

Управление детским садом осуществляется в соответствии с действующим законодательством и уставом ДОУ.

Управление детским садом строится на принципах единоначалия и коллегиальности. Коллегиальными органами управления являются: управляющий совет, педагогический совет, общее собрание работников. Единоличным исполнительным органом является руководитель – заведующий.

Органы управления, действующие в детском саду

Наименование органа	Функции
Заведующий	Контролирует работу и обеспечивает эффективное взаимодействие структурных подразделений организации, утверждает штатное расписание, отчетные документы организации, осуществляет общее руководство Детским садом
Управляющий совет	Рассматривает вопросы: развития образовательной организации; финансово-хозяйственной деятельности; материально-технического обеспечения
Педагогический совет	Осуществляет текущее руководство образовательной деятельностью Детского сада, в том числе рассматривает вопросы: <ul style="list-style-type: none"> – развития образовательных услуг; – регламентации образовательных отношений; – разработки образовательных программ; – выбора учебников, учебных пособий, средств обучения и воспитания; – материально-технического обеспечения образовательного процесса; – аттестации, повышении квалификации педагогических работников; – координации деятельности методических объединений
Общее собрание работников	Реализует право работников участвовать в управлении образовательной организацией, в том числе: <ul style="list-style-type: none"> – участвовать в разработке и принятии коллективного договора, Правил трудового распорядка, изменений и дополнений к ним;

	<ul style="list-style-type: none"> – принимать локальные акты, которые регламентируют деятельность образовательной организации и связаны с правами и обязанностями работников; – разрешать конфликтные ситуации между работниками и администрацией образовательной организации; – вносить предложения по корректировке плана мероприятий организации, совершенствованию ее работы и развитию материальной базы
--	---

Вывод:

Структура и система управления соответствуют специфике деятельности детского сада.

По итогам 2023 года система управления МБДОУ «Ирхидейский детский сад» оценивается как эффективная, позволяющая учесть мнение работников и всех участников образовательных отношений. В следующем году изменение системы управления не планируется.

III. Оценка содержания и качества подготовки обучающихся

Содержание образовательных программ Детского сада соответствует основным положениям возрастной психологии и дошкольной педагогики. Формами организации педагогического процесса в МБДОУ являются:

- ООД — организованная образовательная деятельность;
- образовательная деятельность в режимных моментах;
- самостоятельная деятельность;
- деятельность по интересам

ООД организуется в соответствии с учебным планом и сеткой занятий. Образовательная деятельность строилась по комплексно-тематическому принципу на основе интеграции образовательных областей. Работа над темой велась как на занятиях, так и в процессе режимных моментов и самостоятельной деятельности детей в обогащенных по теме развивающих центрах. Количество ООД и их длительность определены таблицей 6.6 СанПиН 1.2.3685-21 и зависят от возраста ребенка.

Реализация ОП ДО строилась в соответствии с образовательными областями:

- «Физическое развитие»;
- «Социально-коммуникативное развитие»;
- «Познавательное развитие»;
- «Художественно-эстетическое развитие»;
- «Речевое развитие».

В соответствии с ФГОС ДО целевые ориентиры реализации Программы не подлежат непосредственной оценке, в том числе в виде педагогической диагностики (мониторинга), и не являются основанием для их формального сравнения с реальными достижениями детей. Результаты педагогической диагностики (мониторинга) используются исключительно для решения следующих образовательных задач:

- 1) индивидуализации образования (в том числе поддержки ребенка, построения его образовательной траектории или профессиональной коррекции особенностей его развития);
- 2) оптимизации работы с группой детей.

Формы проведения диагностики: диагностические срезы; наблюдения, итоговые занятия. Так, результаты качества освоения ОП МБДОУ «Ирхидейский детский сад» за 2023 год выглядят следующим образом:

Уровень развития воспитанников в рамках целевых ориентиров	Выше нормы		Норма		Ниже нормы		Итого	
	Кол-во	%	Кол-во	%	Кол-во	%	Кол-во	% воспитанников в пределе нормы
	10	27%	24	65%	3	8%	37	92%
Качество освоения образовательных областей	10	27%	25	67%	2	6%	37	94%

В мае 2023 года педагоги детского сада проводили обследование воспитанников подготовительной группы на предмет оценки сформированности предпосылок к учебной деятельности в количестве 7 человек. Задания позволили оценить уровень сформированности предпосылок к учебной деятельности: возможность работать в соответствии с фронтальной инструкцией (удержание алгоритма деятельности), умение самостоятельно действовать по образцу и осуществлять контроль, обладать определенным уровнем работоспособности, а также вовремя остановиться в выполнении того или иного задания и переключиться на выполнение следующего, возможностей распределения и переключения внимания, работоспособности, темпа, целенаправленности деятельности и самоконтроля.

Диаграмма 1. «Параметр1. Удержание алгоритма действий»



Диаграмма 2 «Параметр2. Самостоятельно действовать по образцу»



Диаграмма 3 «Параметр3. Уровень работоспособности»



Диаграмма 5 «Параметр4. Переключаемость с одного вида деятельности на другой»



Диаграмма 6 «Параметр5. Распределение и переключаемость внимания»

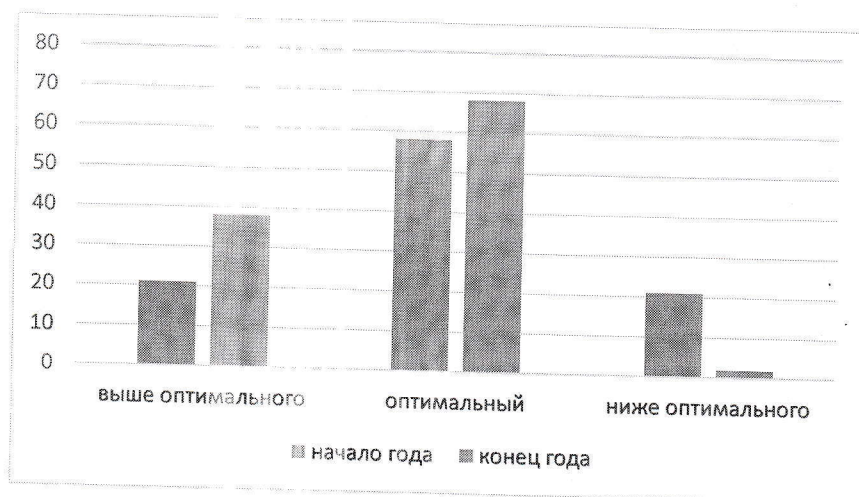
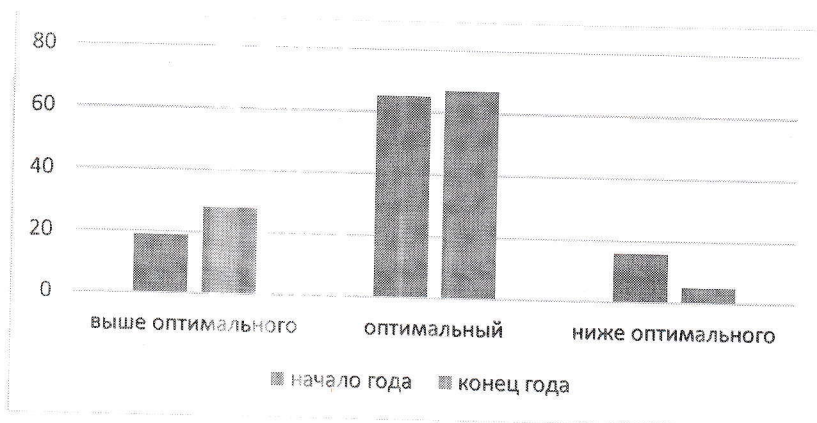


Диаграмма 6 «Параметрб. Самоконтроль деятельности»



Результаты педагогического анализа показывают преобладание детей с высоким и средним уровнями развития при прогрессирующей динамике на конец учебного года, что говорит о результативности образовательной деятельности в детском саду.

Участие воспитанников в конкурсах разной направленности

В течение всего учебного года воспитанники нашего учреждения участвовали в конкурсах, выставках ДОУ, так же принимали участие в дистанционных и очных конкурсах района

Участие воспитанников в конкурсном движении в 2023 году.

Дата	ФИО участника	Наименование конкурса	Результат
Февраль 2023	Мархасова Айлаана	Межмуниципальный конкурс рисунков к рисунков «Минии гэр бүлын ёно заншал», «Традиции моей семьи» среди воспитанников дошкольных образовательных организаций. (организатор – отдел по национальным языкам)	III место грамота участника
Март 2023	Спасова Дора	Областной детский конкурс чтецов «Би бэрхэб»,	грамота участника

		Организованный ИОГБУК «Центр культуры коренных народов Прибайкалья»	
Март 2023	Филиппова Таисия	Областной детский конкурс чтецов «Би бэрхэб», Организованный ИОГБУК «Центр культуры коренных народов Прибайкалья»	грамота участника
Март 2023	Мархасова Айлаана	Областной детский конкурс чтецов «Би бэрхэб», Организованный ИОГБУК «Центр культуры коренных народов Прибайкалья»	грамота участника
Декабрь 2023	Ильина Вика, Спасова Надя, Хамагаев Ардан, Иринчеева Вова	Муниципальный конкурс мультфильмов «В лесу родилась ёлочка»	I место грамота
Декабрь 2023	Марганов Кирилл	Муниципальный конкурс детских поделок «Мастерская Деда Мороза»	грамота III место

IV. Оценка организации учебного процесса (воспитательно-образовательного процесса)

В основе образовательного процесса в детском саду лежит взаимодействие педагогических работников, администрации и родителей. Основными участниками образовательного процесса являются дети, родители, педагоги.

Основными целями образовательной деятельности МБДОУ являются: обеспечение воспитания, обучения и развития, а также присмотр, уход и оздоровление воспитанников, создание условий для реализации гарантированного гражданам Российской Федерации права на получение общедоступного и бесплатного дошкольного образования.

Для достижения поставленных целей МБДОУ осуществляет следующие задачи: охрана жизни и укрепление здоровья детей, обеспечение познавательного, речевого, социально-коммуникативного, художественно-эстетического и физического развития детей, создание безопасной образовательной среды, воспитание с учетом возрастных категорий детей гражданственности, уважения к правам и свободам человека, любви к окружающей природе, Родине, семье, осуществление необходимой коррекции недостатков в развитии детей, оказание консультативной и методической помощи родителям (законным представителям) по вопросам воспитания, обучения и развития детей.

Основные форма организации образовательного процесса:

- совместная деятельность педагогического работника и воспитанников в рамках организованной образовательной деятельности по освоению основной общеобразовательной программы;
- образовательная деятельность, осуществляемая в ходе режимных моментов;
- самостоятельная деятельность воспитанников под наблюдением педагогического работника.

Занятия в рамках образовательной деятельности ведутся по подгруппам. Продолжительность занятий соответствует СанПиН 1.2.3685-21 и составляет:

- с детьми от 1,5 до 3 лет – до 10 мин;
- с детьми от 3 до 4 лет – до 15 мин;
- с детьми 4 до 5 лет – до 20 мин;
- с детьми от 5 до 6 лет – до 25 мин;
- с детьми от 6 до 7 лет – до 30 мин.

Между занятиями в рамках образовательной деятельности предусмотрены перерывы продолжительностью не менее 10 минут.

Основной формой занятия является игра. Образовательная деятельность с детьми строится с учётом индивидуальных особенностей детей и их способностей. Выявление и развитие способностей воспитанников осуществляется в любых формах образовательного процесса.

В детском саду для решения образовательных задач используются как новые формы организации процесса образования (проектная деятельность, образовательная ситуация, образовательное событие, обогащенные игры детей в центрах активности, проблемно-обучающие ситуации в рамках интеграции образовательных областей и другое), так и традиционных (фронтальные, подгрупповые, индивидуальные занятий).

Занятие рассматривается как дело, занимательное и интересное детям, развивающее их; деятельность, направленная на освоение детьми одной или нескольких образовательных областей, или их интеграцию с использованием разнообразных педагогически обоснованных форм и методов работы, выбор которых осуществляется педагогом.

V. Оценка качества кадрового обеспечения

Детский сад укомплектован педагогами на 100% согласно штатному расписанию. Всего в ДОО работают 14 человек. Педагогический коллектив детского сада насчитывает 5 специалистов.

Кадровый состав МБДОУ «Ирхидейский детский сад»

<u>Возраст педагогов:</u>	<u>Стаж работы:</u>
<ul style="list-style-type: none"> • 20-30 лет - 2 педагога • 30-40 – 1 педагог • 40-50 лет – 1 педагог 	<ul style="list-style-type: none"> • До 5 лет – 3 • От 5-15 лет – 1 • 15 и более - 1

С 01.09.2023 двое воспитателей находятся в творческом годовом отпуске. В связи с этим на работу приняты два молодых специалиста (выпускники Боханского педагогического колледжа) в должности воспитателей.

Педагоги ДОУ участвуют в онлайн семинарах и вебинарах. Курсы повышения квалификации в 2023 году прошёл 1 сотрудник детского сада. На 30.12.2023 один педагог проходит обучение в ГБОУ СПО «Боханский педагогический колледж» по педагогической специальности.

Педагоги эффективно участвуют в работе методических объединений, знакомятся с опытом работы своих коллег и других дошкольных учреждений, а также занимаются самообразованием. Все это в комплексе дает хороший результат в организации педагогической деятельности и улучшении качества образования и воспитания дошкольников.

В 2023 году педагоги МБДОУ «Ирхидейский детский сад» приняли участие:

- в районном семинаре воспитателей «Развитие речевой активности у детей раннего и дошкольного возраста посредством театрализованной деятельности» МБДОУ «Приморский детский сад»
- в межмуниципальном семинаре «Современные подходы к организации работы по патриотическому воспитанию дошкольников» МДОУ «Детский сад «Родничок»
- в вебинаре «Преобразование развивающей предметно-пространственной среды в ДОО: выработка средовых решений»
- в вебинаре «Ранняя профориентация детей в условиях ДОО»

Участие педагогов ДОУ в конкурсном движении

Дата	Участник	Наименование конкурса	Результат
Ноябрь 2023	Филиппова Мария Юрьевна, воспитатель	Муниципальный конкурс методических разработок	III место

Основные принципы кадровой политики направлены на:

- сохранение, укрепление и развитие кадрового потенциала;
- создание квалифицированного коллектива, способного работать в современных условиях;
- повышения уровня квалификации персонала.

Соотношение воспитанников, приходящихся на 1 взрослого:

- воспитанник/педагоги – 7/5;
- воспитанники/все сотрудники – 2,6 /14

Вывод:

Работа с молодыми специалистами – одно из приоритетных направлений в деятельности детского сада. В дальнейшем, необходимо оптимизировать процесс профессионального становления молодого воспитателя, сформировать у них мотивацию к самосовершенствованию, саморазвитию.

VI. Оценка учебно-методического и библиотечно-информационного обеспечения

В МБДОУ «Ирхидейский детский сад» библиотека является составной частью методической службы. Библиотечный фонд располагается в методическом кабинете, группах детского сада. Библиотечный фонд представлен методической литературой по всем образовательным областям основной общеобразовательной программы, детской художественной литературой, периодическими изданиями, а также другими информационными ресурсами на различных электронных носителях. В каждой возрастной группе имеется банк необходимых учебно-методических пособий, рекомендованных для планирования воспитательно-образовательной работы в соответствии с обязательной частью ООП ДО.

В 2023 году детский сад пополнил учебно-методический комплект методической литературой:

- по речевому развитию детей, были приобретены: программа Ушаковой О.С. «Развитие речи детей 3-5 и 5-7 лет», конспекты занятий, методические рекомендации и рабочие тетради для детей к ней.
- по обучению грамоте детей дошкольного возраста: парциальная программа Н.В. Нищевой ; конспекты занятий, методические рекомендации и рабочие тетради для детей к ней.
- по изобразительной деятельности в детском саду: программа Т.С. Комаровой
- по экологическому воспитанию: парциальная программа С.Н.Николаевой «Юный эколог»
- по нравственно – патриотическому воспитанию детей дошкольного возраста. Ветохиной А.Я.

В методическом кабинете созданы условия для возможности организации совместной деятельности педагогов. Однако кабинет недостаточно оснащен техническим и компьютерным оборудованием.

ПЕРЕЧЕНЬ ТСО

№	Наименование	Кол-во
1	Телевизор	2

2	Ноутбук	1
3	Компьютер	1
4	Музыкальный центр	1
5	Принтер	2
6	Мультимедийный проектор	1

VII. Оценка материально-технической базы

В Детском саду сформирована материально-техническая база для реализации образовательных программ, жизнеобеспечения и развития детей. В детском саду оборудованы помещения:

- групповые помещения – 2;
- спальни -2
- кабинет заведующего – 1;
- методический кабинет – 1;
- пищеблок – 1;
- прачечная – 1
- служебные помещения

В 2023 году были проведены все необходимые ремонтные работы к новому учебному году, а также все мероприятия по охране труда, пожарной и антитеррористической безопасности, по соблюдению СанПиН. По результатам проверок надзорных органов к началу учебного года замечаний нет.

В ноябре 2023 г. были заменены деревянные окна в спальнях на стеклопакеты

Материально-техническая база СП находится в удовлетворительном состоянии. Но для для повышения качества предоставляемых услуг необходимо пополнить группы и помещения ДОО необходимым оборудованием: детской мебелью в игровой, спальня комнатах, в приемных – кабинками для одежды и обуви, пищеблок- приобрести электроплиту с духовым шкафом, холодильник, морозильную камеру, столы разделочные, стеллажи кухонные, посуду для приготовления пищи из нержавеющей стали, установить моечные ванны для мытья посуды, водонагреватели, в туалетных комнатах заменить бабки для унитазов на пластиковые, установить водонагреватели, смесители на раковинах, приобрести по 2 комплекта постельного белья, 2 комплекта посуды на каждого воспитанника, 2 пылесоса, линолеум для игровой младшей группы, 2 спален, служебных помещений, 3 рабочих стола и 3 стула для воспитателей, в методический кабинет 3 рабочих стола и 10 стульев, 2 стеллажа для методической литературы, для прачечной стиральную машину, уют, продолжить пополнение развивающей предметно - пространственной среды новыми развивающими играми и игрушками.

VIII. Оценка функционирования внутренней системы оценки качества образования

В Детском саду утверждено положение о внутренней системе оценки качества образования. Мониторинг качества образовательной деятельности в 2023 году показал хорошую работу педагогического коллектива по всем показателям.

ВСОКО проведено по направлениям:

- анализ оценки качества образовательной программы дошкольного образования;
- анализ качества психолого-педагогических условий для реализации образовательной программы дошкольного образования;
- анализ оценки качества организации развивающей предметно-пространственной среды;
- анализ кадровых условий реализации образовательной программы дошкольного образования;
- анализ материально-технических условий реализации образовательной программы дошкольного образования;
- анализ финансовых условий реализации образовательной программы дошкольного

образования

- анкета для выявления удовлетворенности родителей качеством образовательных услуг.

Ответственными лицами составлены справки с результатами и рекомендациями. Проведение ВСОКО показало, что критерии и показатели требуют доработки. Материалы ВСОКО легли в основу самообследования МБДОУ «Ирхидейский детский сад»

Качественного образовательного процесса не будет без участия родителей (законных представителей) наших воспитанников. Мы выстраиваем свою работу по воспитанию детей в тесном контакте с семьей, так как семья закладывает основы всестороннего развития детей. Главными целями работы с семьей являются: психолого-педагогическое просвещение, оказание помощи в воспитании детей, активное привлечение родителей в образовательный процесс, профилактика нарушений в детско-родительских отношениях. Активно родители принимают участие в родительских собраниях, выставках, смотрях-конкурсах, в спортивных соревнованиях, в субботниках, изготавливают пособия для игровых участков, готовят семейные альбомы, делятся опытом семейного воспитания.

Результаты Анализа показателей деятельности организации

№п/п	Показатели	Единица измерения
1.	Образовательная деятельность	
1.1	Общая численность воспитанников, осваивающих образовательную программу дошкольного образования, в том числе:	37 человек
1.2	Общая численность воспитанников в возрасте до 3 лет	12 человек
1.3	Общая численность воспитанников в возрасте от 3 до 8 лет	25 человек
1.4	Численность/удельный вес численности воспитанников в общей численности воспитанников, получающих услуги присмотра и ухода:	37 человек /100%
1.5	Численность/удельный вес численности воспитанников с ограниченными возможностями здоровья в общей численности воспитанников, получающих услуги:	0 человек / 0%
1.5.1	По коррекции недостатков в физическом и (или) психическом развитии	0 человек / 0%
1.5.2	По освоению образовательной программы дошкольного образования	0 человек/%
1.5.3	По присмотру и уходу	0 человек/%
1.6	Средний показатель пропущенных дней при посещении дошкольной образовательной организации по болезни на одного воспитанника	12 дней
1.7	Общая численность педагогических работников, в том числе:	5 человек
1.7.1	Численность/удельный вес численности педагогических работников, имеющих высшее образование	2 человека /40 %
1.7.2	Численность/удельный вес численности педагогических работников, имеющих высшее образование педагогической направленности (профиля)	2 человека / 40 %
1.7.3	Численность/удельный вес численности педагогических работников, имеющих среднее профессиональное образование	2 человека / 40%

1.7.4	Численность/удельный вес численности педагогических работников, имеющих среднее профессиональное образование педагогической направленности (профиля)	2 человека / 40%
1.8	Численность/удельный вес численности педагогических работников, которым по результатам аттестации присвоена квалификационная категория, в общей численности педагогических работников, в том числе:	0
1.8.1	Высшая	0 человек / 0%
1.8.2	Первая	0 человека / 0%
1.9	Численность/удельный вес численности педагогических работников в общей численности педагогических работников, педагогический стаж работы которых составляет:	
1.9.1	От 5 до 10 лет	1 / 20%
1.9.2	Свыше 10 лет	2 человека / 40%
1.10	Численность/удельный вес численности педагогических работников в общей численности педагогических работников в возрасте до 50 лет	5 человек / 100%
1.11	Численность/удельный вес численности педагогических работников в общей численности педагогических работников в возрасте от 55 лет	0 человек
1.12	Численность/удельный вес численности педагогических и административно-хозяйственных работников, прошедших за последние 5 лет повышение квалификации/профессиональную переподготовку по профилю педагогической деятельности или иной осуществляемой в образовательной организации деятельности, в общей численности педагогических и административно-хозяйственных работников	
1.13	Численность/удельный вес численности педагогических и административно-хозяйственных работников, прошедших повышение квалификации по применению в образовательном процессе федеральных государственных образовательных стандартов в общей численности педагогических и административно-хозяйственных работников	1
1.14	Соотношение «педагогический работник/воспитанник» в дошкольной образовательной организации	5/7
1.15	Наличие в образовательной организации следующих педагогических работников:	
1.15.1	Музыкального руководителя	да
1.15.2	Инструктора по физической культуре	да
1.15.3	Учителя-логопеда	нет
1.15.4	Логопеда	нет
1.15.5	Учителя-дефектолога	нет
1.15.6	Педагога-психолога	нет
2.	Инфраструктура	
2.1.	Общая площадь помещений, в которых осуществляется образовательная деятельность, в расчете на одного воспитанника	2,5 кв.м.

2.2.	Площадь помещений для организации дополнительных видов (деятельность воспитанников)	101,9 кв.м.
------	---	-------------

**Основные направления развития учреждения
Перспективы развития МБДОУ «Ирхидейский детский сад»**

№	Задачи	2023-2024 гг.
1.	Создание условий для свободного и гармоничного воспитания ребенка, развитие его способностей и индивидуальностей	Углубление связей с учреждениями социально-педагогической среды (работа по совместным программам, планам), обеспечение интегрированного подхода в образовательной деятельности в соответствии с ФГОС и ФОП ДО, обогащение интерактивной развивающей предметно - пространственной среды
2.	Сохранение и укрепление физического и психического здоровья ребенка, формирование потребностей в здоровом образе жизни.	Улучшение медико-социальных условий :оборудование спортивной площадки, детских участков Пропагандировать здоровый образ жизни среди воспитанников и их родителей через проведение активных, совместных мероприятия, проведение профилактических мероприятий внутрисемейных отношениях.
3.	Развитие кадрового потенциала ДОУ	Непрерывность повышения квалификации педагогов через курсы повышения квалификации. Разработка программ по дополнительному образованию
4.	Совершенствование системы управления ДОУ на принципах демократичности и открытости.	Организация работы Управляющего совета МДОУ, работы комиссий при Управляющем совете по контролю за созданием безопасных условий жизнедеятельности детей за организацией питания, комиссии по урегулированию споров между участниками образовательных отношений, комиссии по распределению стимулирующих выплат работникам.
8.	Развитие материально-технической базы	Замена морально устаревшего производственного оборудования, пополнение библиотечного фонда учебных пособий, проведения дальнейшей реконструкции развивающей среды в группах в соответствии с современными требованиями, приобретение детской, офисной мебели. Проводить мероприятия по антитеррористической защищенности, охране труда
9.	Обогащение содержания воспитательно - образовательного процесса	Использование в практике инновационных педагогических технологий: опытно-экспериментальную деятельность, музейную педагогику, шире использовать интерактивные средства обучения , внедрить STEAM-образование, разработать материалы по формированию функциональной грамотности дошкольников, тематические планы по данному направлению, переход на федеральную образовательную программу

		дошкольного образования. Организовать межмуниципальное сетевое взаимодействие с целью формирования новых практик в дошкольном образовательном пространстве, расширения общественного участия.
--	--	--

ДОКУМЕНТ ПОДПИСАН
ЭЛЕКТРОННОЙ ПОДПИСЬЮ

СВЕДЕНИЯ О СЕРТИФИКАТЕ ЭП

Сертификат 376304230083447847618637456882370283188412430329

Владелец Бохондоева Зинаида Лукьяновна

Действителен с 16.04.2024 по 16.04.2025